

LIVRET CHIOT

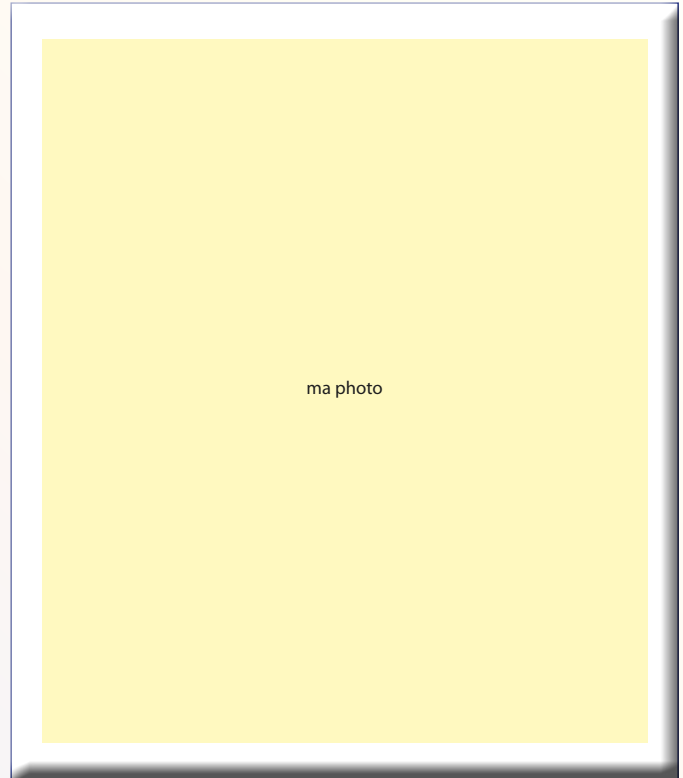
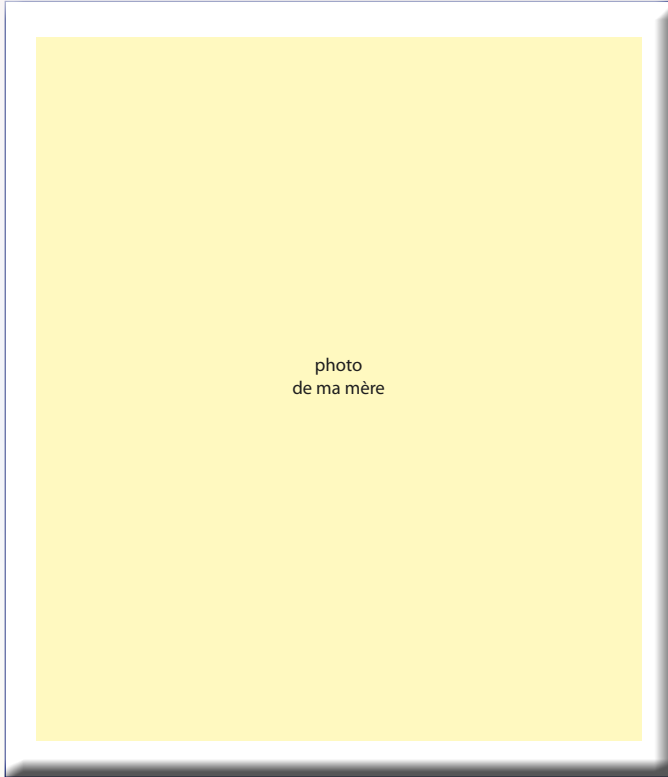


Je m'appelle _____

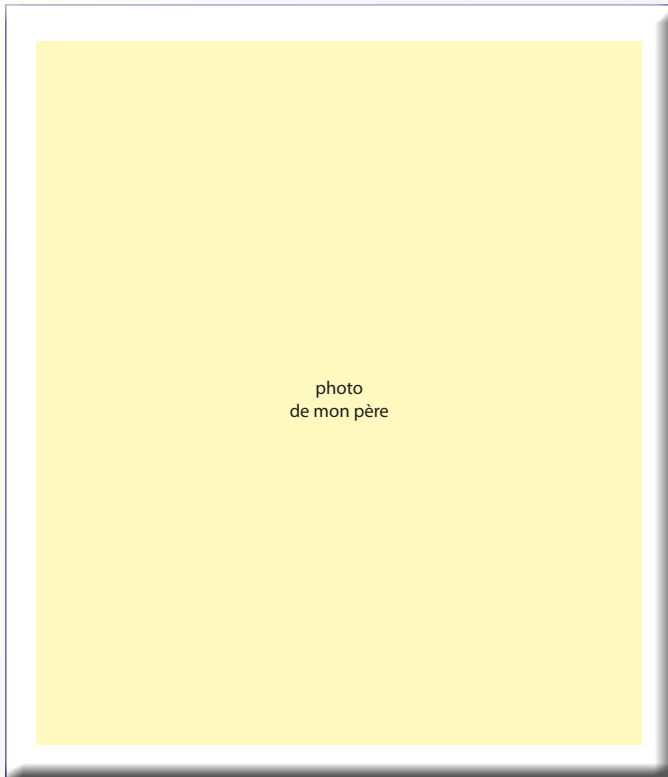
Je suis né le : _____

J'ai : _____ frères et _____ sœurs

Ma mère _____



Mon père _____



Mon Poids :

A la naissance : _____

A 1 Mois : _____

A 2 Mois : _____

A 3 Mois : _____

A 4 Mois : _____

A 5 Mois : _____

A 6 Mois : _____

A 7 Mois : _____

A 8 Mois : _____

A 9 Mois : _____

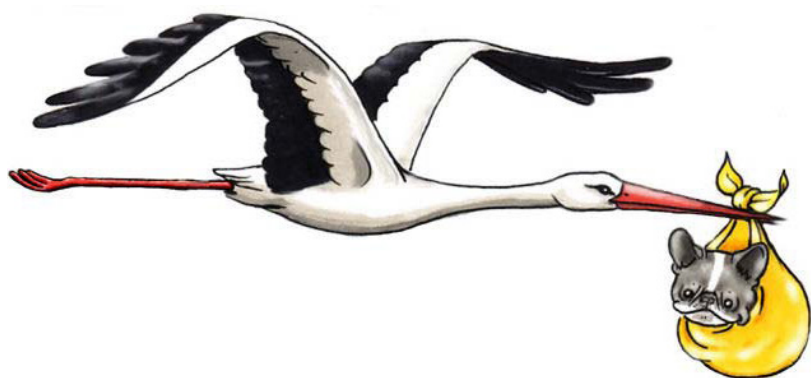
A 10 Mois : _____

A 11 Mois : _____

A 1 An : _____

Texte Elyse Waget, dessins Bruno Canato, mise en page Cedia,
Édition : Club du Bouledogue Français
Mise à jour : décembre 2025

L'ARRIVEE A LA MAISON



Votre bébé bouledogue vient de quitter sa mère et surtout ses frères et sœurs avec qui il jouait, dormait, mangeait.

C'est une autre vie qui commence avec vous ses maîtres. Il va donc falloir lui donner un peu de temps pour qu'il s'adapte à sa nouvelle maison et à sa nouvelle famille.

Cela va de soi, avant son arrivée, vous aurez sécurisé la maison : pas de prises ni de rallonges électriques à portée des petites dents, pas d'aliments ni de produits d'entretien facilement accessibles, les tapis fragiles seront roulés pour quelque temps et mis à l'abri, toutes les plantes dont certaines sont toxiques seront placées en hauteur. Il sera préférable d'attendre quelques jours pour inviter les voisins et amis à venir faire la connaissance de votre chiot.

Dès son arrivée, laissez votre chiot explorer son nouveau territoire, montrez-lui gentiment son panier, ses gamelles, et le petit coin que vous avez choisi pour qu'il fasse ses besoins.

Pour son panier, la plupart des éleveurs et des propriétaires préfèrent les corbeilles en plastique garnies d'une couverture polaire qu'on peut laver fréquemment. Le petit bouledogue a de bonnes dents et transforme souvent en confettis les corbeilles en mousse ou en osier, ce qui présente un danger majeur, les morceaux de mousse, s'ils sont ingérés causant des occlusions, et les morceaux d'osier, très coupants, provoquant des perforations intestinales, ces deux options qui sont à éviter, nécessitant une opération.

Bien évidemment, vous ne le prendrez pas dans votre chambre même si, se retrouvant seul la première nuit, il risque de pleurer ; nous savons qu'il est difficile de s'en empêcher, mais les mauvaises habitudes se prennent vite.

L'ALIMENTATION

Les repas seront servis dans une gamelle en inox, posée sur un support surélevé avec une gamelle d'eau fraîche accessible en permanence. Certains éleveurs sont adeptes des croquettes, d'autres de la nourriture dite ménagère et depuis quelque temps du BARF. Il est évident que le coût annuel de la nourriture pourra, selon le choix et la qualité, passer du simple au triple et ne peut donc être évalué précisément.

Toutefois en raison d'une obligation légale, votre éleveur vous informe que sur la base de l'alimentation qu'il vous conseille, et de la mise à disposition d'eau en permanence, mais hors frais vétérinaires, il estime à environ euros le coût annuel de l'entretien de votre bouledogue.

Il est recommandé de suivre les conseils de votre éleveur. En effet, il est préférable de ne pas changer sans transition l'alimentation que le chiot reçoit depuis son sevrage. Il se peut qu'il boude sa nourriture le jour de son arrivée, et parfois les quelques jours suivants mais ce n'est pas la peine de lui montrer que cela vous préoccupe en lui proposant des petits plats variés qui le rendraient capricieux.



LA PROPRETE ET LES SORTIES

Contrairement à une idée reçue, il n'y a pas de véritable contre-indication pour sortir votre chiot, même si tous ses vaccins ne sont pas encore efficaces, à condition d'éviter les endroits particulièrement souillés et de l'empêcher de lécher ou avaler des déjections.

Il va de soi que les rappels de vaccination seront faits à bonne date, et si votre chien est amené à côtoyer des congénères, demander au vétérinaire traitant s'il estime utile de lui prescrire le vaccin intra nasal contre les infections respiratoires

Il est probable que votre chiot ne connaît encore ni le collier, ni la laisse et qu'il faudra le familiariser

avec. Il faut donc de la patience et en aucun cas le forcer à vous suivre en tirant sur la laisse. Vous pouvez commencer à l'habituer dans la maison en lui mettant le collier et en attachant la laisse qu'il traînera derrière ; pendant cette séance et pour la lui rendre agréable, vous jouerez avec lui, vous vous accroupirez et vous l'appellerez par son nom. Il viendra évidemment vers vous et, en le retenant avec la laisse, vous lui remettrez une friandise puis vous le libérerez aussitôt. Vous renouvelerez ce petit exercice ludique deux ou trois fois dans la journée. Selon le rythme auquel il va s'habituer à la laisse dans la maison, vous pourrez continuer ces petits exercices à l'extérieur avec, de préférence, une laisse à enrouleur pour l'aider à revenir vers vous en l'appelant par son nom suivi de « VIENS ! ». Cette laisse doit être bien maîtrisée et le chiot toujours gardé en visuel car hélas il est arrivé que des individus mal intentionnés profitent d'un moment d'inattention et d'une laisse trop longue pour la couper et s'emparer du chiot.

Les sorties devront être fréquentes, un chiot de deux mois ayant besoin d'éliminer presque toutes les heures durant la journée. Dans l'idéal, il faudrait donc respecter ce rythme mais cela n'est pas toujours facile si vous travaillez. Dans ce dernier cas, il faudra prévoir à la fois d'habituer le chiot à un lieu spécifique dans la maison et en même temps l'encourager à faire ses besoins à l'extérieur quand vous le sortez.

Pour l'intérieur, on peut disposer des feuilles de papier journal dans un endroit facile à nettoyer et éloigné de son panier et de ses gamelles car, naturellement, il ne fait pas ses besoins à proximité de ces deux points. Si vous découvrez un « accident », il ne faut en aucun cas le réprimander, encore moins « lui mettre le nez dedans » : il convient de nettoyer hors de sa présence et d'appliquer un produit destructeur d'odeurs.

Vous pourrez repérer les moments de la journée où il est susceptible d'éliminer afin de le sortir rapidement, c'est-à-dire lorsqu'il se réveille, aussitôt après ses repas et après une période de jeu. Lorsqu'il est à l'extérieur, il est important de le laisser uriner et déféquer avant de commencer à jouer. Dès qu'il a fait, et dans les secondes qui suivent, félicitez-le chaleureusement pour qu'il associe l'élimination et la récompense.

Il arrive que les chiots mangent leurs excréments, cela n'est pas dangereux pour leur santé ; il faut cependant éviter que cela devienne une habitude.

Les sorties ne doivent pas être réduites à la pause « pipi » mais représenter aussi une agréable promenade avec le maître et une étape importante de la socialisation par les rencontres avec les autres chiens et toutes les stimulations apportées par la nature ou l'animation des rues.



LA VERMIFUGATION ET LES VACCINS

Votre chiot a dû être vermifugé vers l'âge de trois semaines, puis probablement tous les quinze jours jusqu'à l'âge de deux mois. Il est habituel de continuer à le vermifuger tous les mois jusqu'à la fin de sa croissance. A l'occasion de la visite d'achat, votre vétérinaire vous prescrira éventuellement un autre protocole ainsi que le vermifuge le mieux adapté.

Bien que la vaccination ne soit pas obligatoire pour la vente, tout éleveur sérieux la fait pratiquer vers l'âge de sept semaines contre la maladie de Carré, l'hépatite de Rubarth, la gastro-entérite à parvovirus (CHP) : le rappel doit être effectué vers 10 à 11 semaines. Il est souvent conseillé de faire vacciner contre la leptospirose, la rage et la piroplasmose, selon l'avis de votre vétérinaire.

LES PARASITES EXTERNES

Dès son plus jeune âge, votre chiot peut être infecté par des parasites externes. Il s'agit le plus souvent d'insectes comme la puce ou d'acariens tels que les tiques, les aoûtats, les agents de gale. Les conséquences peuvent aller du simple désagrément jusqu'aux maladies mortelles.

Il existe des produits très efficaces contre ces parasites, Votre vétérinaire sera votre meilleur prescripteur.



L'ENTRETIEN

LA ROBE : n'hésitez pas à faire régulièrement un shampoing à votre chien avec un produit adapté, en aucun cas avec un shampoing pour bébé. Bien le sécher avec une serviette chaude. Entre chaque shampoing, brossez le régulièrement, pour éliminer les poils morts.

LES OREILLES : chez le bouledogue, il peut y avoir un excès de cérumen. Il faut donc surveiller le conduit et le nettoyer régulièrement avec un produit spécial que vous trouverez chez votre vétérinaire, surtout ne pas utiliser de coton tige. Il convient également de modérer les jeux un peu rudes entre chiens car le cartilage des oreilles est fragile et une morsure peut entraîner un othématome qui nécessiterait

une intervention chirurgicale pour conserver l'oreille dressée.

LES YEUX : dans notre race, ils sont assez grands et parfois saillants, ce qui les expose particulièrement aux agressions de toutes sortes (poussière, coup de griffe et autres). Les nettoyer très régulièrement avec un produit non toxique tel que l'eau de bleuet, essuyer le sillon sous l'œil avec une compresse. En cas de rougeur ou de larmolement, consultez rapidement votre vétérinaire. Ne jamais instiller un collyre sans sa prescription.

LES PLIS DE LA FACE : pour éviter toute humidité et les tenir propres, nettoyer aussi très régulièrement avec une compresse imbibée d'un désinfectant doux.

LA TRUFFE : elle peut avoir tendance à se dessécher : l'assouplir en massant doucement avec une petite noisette de crème, genre stick à lèvres.

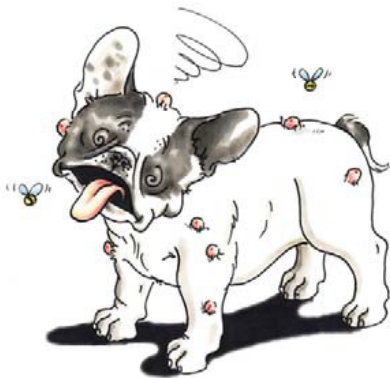
LES DENTS : il existe différents produits (brosse, bâtonnet à ronger ou doigtier spécial) pour retarder l'apparition du tartre. Le détartrage aux ultrasons serait une excellente solution s'il ne nécessitait pas une anesthésie.

LES ONGLES : ils doivent s'user naturellement par les promenades régulières. Si une coupe s'avère indispensable, il est préférable de la faire pratiquer par le vétérinaire surtout pour les ongles de couleur sombre où la coupe risque de provoquer un saignement.

LA QUEUE : Elle est très souvent « plaquée » : il faut donc surveiller que des saletés ou des poils morts ne s'accumulent pas dessous, ce qui pourrait provoquer des démangeaisons, voire un abcès.

LA VERGE ET LA VULVE : il faut les nettoyer régulièrement avec une compresse imbibée d'un désinfectant léger, car le bouledogue, en raison de sa conformation, ne peut pas faire lui-même sa toilette intime.

LES SITUATIONS D'URGENCE



LES INTOXICATIONS : votre chiot peut mordiller et avaler n'importe quoi. Ne pas lui faire boire de lait, ni tenter de le faire vomir. Le conduire d'urgence chez un vétérinaire avant que le produit ait pu être digéré.

LES INFECTIONS : les chiots sont particulièrement sensibles aux maladies infectieuses, notamment gastro-intestinales. Elles peuvent entraîner une déshydratation sévère. Toute diarrhée qui ne cesse pas au bout de quelques heures doit vous amener à consulter le vétérinaire.

LES PIQÛRES D'INSECTES : elles entraînent un gonflement. Quand la piqûre est située sur la gueule, elle peut provoquer des difficultés respiratoires et un choc allergique. Emmenez-le d'urgence chez votre vétérinaire qui pourra lui administrer une substance anti-inflammatoire.

L'ULCERE DE LA CORNEE : une rougeur et un larmoiement peuvent être le signe d'un ulcère de la cornée. C'est une urgence absolue qui nécessite une consultation. En attendant celle-ci, vous pouvez déjà et seulement rincer l'œil avec une lotion spéciale et poser une collerette qui empêchera le chien de se frotter l'œil et d'aggraver l'ulcère. Il a été constaté que certains bouledogues présentaient des cils ectopiques qui pourraient provoquer ou aggraver un ulcère de la cornée.

LE COUP DE CHALEUR : il peut être provoqué par la chaleur et /ou par un état d'anxiété. Dans les deux cas, le bouledogue va se mettre à haleter, de plus en plus fort, ce qui va très rapidement élever sa température, provoquer un œdème de la trachée, puis une embolie pulmonaire. La première chose à faire est de le rafraîchir, pas simplement avec quelques pulvérisations d'eau, mais en laissant couler abondamment l'eau du robinet sur son dos, sa poitrine, sa figure. Dès que la température est redescendue à 38,5°C, le conduire de toute urgence chez le vétérinaire le plus proche.

La prudence la plus élémentaire recommande de ne pas laisser un chien et moins encore un bouledogue dans une voiture, même à l'ombre, car le soleil peut tourner, ni même avec les fenêtres entrebâillées, car tout enfermement peut provoquer une angoisse chez le bouledogue. Il faut également être prudent pour les promenades en plein été, voire les supprimer en cas de canicule.

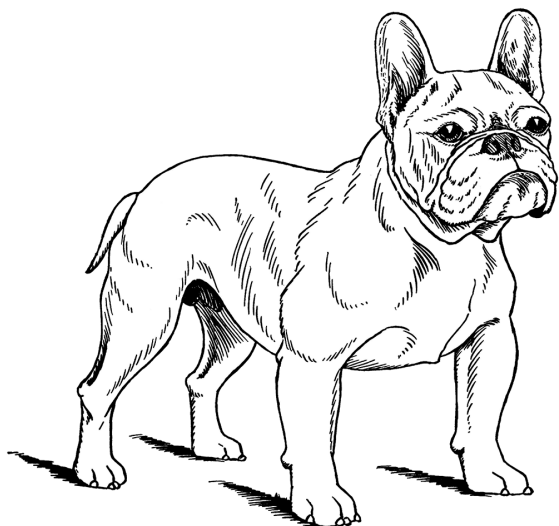
LA STENOSE DES VOIES RESPIRATOIRES : certains bouledogues présentent des narines pincées qui gênent la respiration : il y est quelquefois associé une élongation du voile du palais. Ces anomalies sont des facteurs favorisant le coup de chaleur. Si elles sont particulièrement prononcées, il est possible d'y remédier par la chirurgie.



LA HERNIE DISCALE : la race présente une prédisposition à la calcification précoce des disques intervertébraux. De plus, certains bouledogues sont affectés d'anomalies des vertèbres, dont certaines se présentent en « ailes de papillons » ou sont soudées par deux. Ces anomalies prédisposent à la hernie discale, qui peut conduire à la paralysie. Si, après un exercice violent, ou un faux mouvement ou une chute, votre chien présente une difficulté à se déplacer, avec ou sans douleur, vous devez l'immobiliser dans une caisse de transport et le conduire de toute urgence et de préférence chez un vétérinaire spécialiste en orthopédie, qui le placera au repos et sous anti-inflammatoire, ou selon l'urgence qu'il est le seul à même d'estimer, pratiquera un acte chirurgical pour décompresser la moelle épinière.

LA NOYADE : avant l'obligation d'installer des barrières autour des piscines, les bouledogues leur ont payé un lourd tribut. En effet, sauf à de rares exceptions, le bouledogue ne sait pas nager, et lorsqu'il tombe dans l'eau, il coule à pic en un temps record. Il est donc vital de l'équiper d'un gilet si vous l'emmenez en bateau ou de le garder en laisse si vous vous promenez au bord d'un plan d'eau.

Nous venons de dresser un inventaire qui pourrait vous terrifier car il est de notre devoir de vous informer, sans dissimulation, sur les particularités de la race, et notamment sur les tares qui peuvent affecter certains sujets. Nous ajoutons que nous travaillons au sein de notre association à rechercher et réduire autant que possible les principales tares transmissibles. Et pour finir sur une note plus optimiste, nous pouvons dire que la plupart des bouledogues atteignent un âge de 10 ans et plus, et pour certains jusqu'à 15 ans – sans avoir rencontré ces situations d'urgence.



LA RACE

Son origine est française, issue de différents croisements que firent les éleveurs passionnés dans les quartiers populaires de Paris à la fin du 19^e siècle.

À l'époque chien des forts des halles, des bouchers, des cochers, il a su conquérir la haute société et le monde des artistes par son physique original et son caractère particulier.

C'est le compagnon parfait tant pour les familles avec enfants, que les célibataires actifs ou les personnes âgées, et, ces dernières années, il a conquis des amateurs dans toutes les couches de la société et dans le monde entier.

C'est un chien affectueux, très intelligent, qui, sous sa mine renfrognée, cache une grande sensibilité, qu'il ne faut pas dévoyer en lui faisant jouer le rôle de bébé de substitution, encore moins en le parquant seul en chenil, ou pire encore en lui imposant la vie en meute.

Dans un cas comme dans l'autre, il ne développera pas les qualités inhérentes à la race, mais au contraire ses quelques travers, tels que la tendance à dominer son maître, ou ses congénères avec des bagarres récurrentes, ou des tics de comportement.

En effet, s'il peut aisément vivre en milieu urbain, avec des sorties riches en stimuli, en revanche il peut facilement devenir destructeur pour son environnement, s'il est livré à la solitude pendant les longues heures d'absence du domicile qui sont le lot de beaucoup de citadins.

Malgré un côté un peu têtu et parfois boudeur, et à condition que son maître ne soit pas laxiste, il est bien réceptif à l'éducation à la propreté, et aux règles de bonne conduite en société, si elles lui sont inculquées avec à la fois de la fermeté et de la douceur.

Assez rancunier, il n'oubliera pas les coups et les cris dont des propriétaires dépassés pourraient lui infliger l'épreuve.

Il peut être intéressant de l'inscrire dès l'âge de trois mois à une école du chiot pour parfaire son éducation et sa socialisation, commencées dès le sevrage par l'éleveur sérieux.

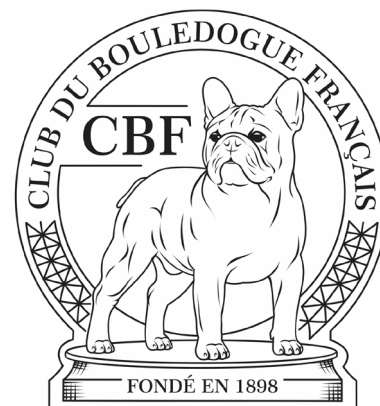
Si les progrès de la médecine vétérinaire ont rendu son élevage moins périlleux, il paie encore un tribut non anecdotique aux anesthésies mal conduites, si bien qu'il est préférable de réserver son élevage aux professionnels ou aux amateurs avertis.

Une propagande s'est développée ces dernières années à l'encontre des chiens dits « brachycéphales » dont le bouledogue français fait partie. Si par malchance votre chiot venait à développer une des pathologies associées à l'hypertype, il conviendrait de consulter une clinique vétérinaire spécialisée pour remédier aux conséquences nuisibles à son bien-être et à sa santé.

LE CLUB DU BOULEDOGUE FRANÇAIS

Le CBF est une association à but non lucratif, régie par la loi de 1901, gérée par des bénévoles, regroupant des propriétaires et des éleveurs de la race. C'est actuellement la seule association agréée par le Ministère de l'Agriculture pour diriger l'élevage de la race, et affiliée à la Société Centrale Canine pour l'amélioration des races de chiens en France.

Notre association, créée en 1898, remplit donc un rôle officiel d'information et de gestion du standard. À cet égard, elle énonce les mesures permettant d'assurer à long terme le maintien de la santé et du bien-être de la race.



Dégagée de toute préoccupation commerciale, elle est l'interlocutrice privilégiée pour obtenir des renseignements fiables sur celle-ci, ses caractéristiques, ses besoins, ses points faibles, ses qualités.

Elle organise chaque année plusieurs expositions régionales et une exposition nationale d'élevage à laquelle participent les meilleurs sujets de la race, présentés par leurs éleveurs et leurs clients.

Notre association n'est cependant pas réservée aux éleveurs professionnels ou aux « fans » des concours : en effet, les trois quarts de ses membres sont des particuliers. Tout propriétaire de boule y est donc le bienvenu.

Nous éditons à l'intention de nos membres un bulletin mensuel d'information, traitant uniquement de la race : articles sur son histoire, sa place dans l'art, analyse du standard, rubriques santé, évolution des textes régissant l'élevage, calendriers et résultats des expositions, événements internationaux.

Engagée dans la modernité, notre association diffuse ce bulletin par voie électronique le 25 du mois. Chaque adhérent est informé personnellement par courriel de sa mise à disposition dans l'espace adhérent, situé sur le site officiel, où il a le loisir de le lire, et s'il le souhaite, le télécharger, et éventuellement l'imprimer.

Nos adhérents, auxquels cette parution est réservée, peuvent également consulter, dans leur espace adhérent, tous les bulletins électroniques parus depuis l'année 2013, ainsi que les bulletins papier parus antérieurement.

Notre site web officiel, cbf.asso.fr, est si complet qu'il est une référence dans le monde canin. Outre les sujets régulièrement traités dans le bulletin mensuel, nous publions sur ce site divers diaporamas et les actualités cynophiles. Nos éleveurs peuvent y présenter au public leurs portées, leurs étalons, les coordonnées de leurs élevages.

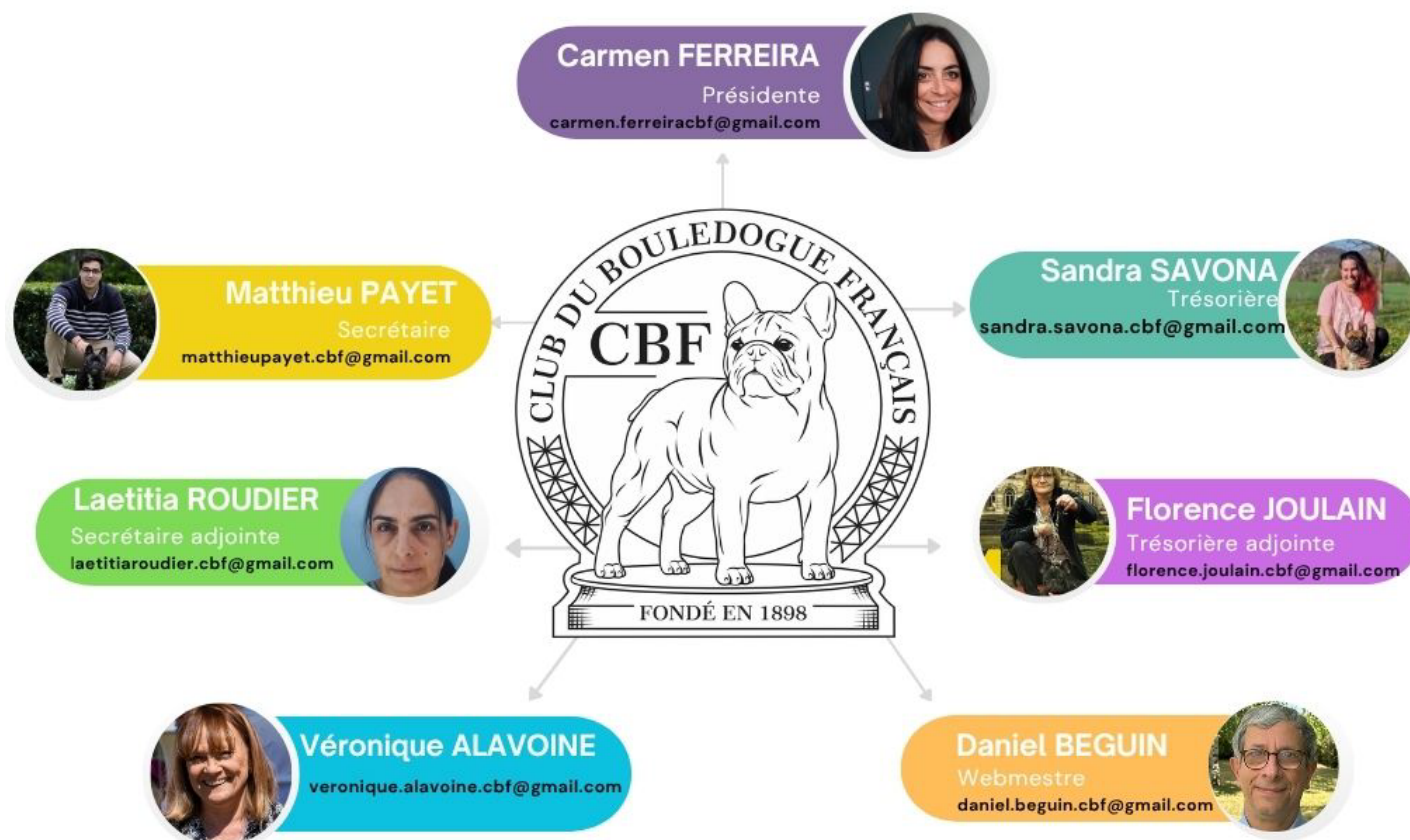
Si vous n'y trouvez pas la réponse à quelque interrogation ou problème, n'hésitez pas à contacter soit un membre du comité, soit votre délégué régional (voir pages comité ou délégués).

Pour devenir adhérent, vous pouvez utiliser le formulaire glissé dans ce livret par l'éleveur qui vous « parraine ».

Nous espérons que ce « LIVRET CHIOT » vous sera utile et que vous aurez envie de rejoindre notre association.

Comité du Club du Bouledogue Français

(au 16 mars 2026)





EXPOSITIONS et JUGES

Présidente



Veronique
ALAVOINE



Isabelle
THEVENON-WHIR

LITIGES

Président



Matthieu
PAYET



Remigiusz
KASPEREK

COMMUNICATION

Président



Daniel
BEGUIN



Matthieu
PAYET



Odile
BERNARD



Jessica
CHOLOT

PARTENARIATS

Présidente



Laetitia
ROUDIER



Elodie
MARCHADOUR

*Les commissions
du CBF*

STANDARD - SELECTION - SANTÉ
Présidée par Carmen FERREIRA

STANDARD & SELECTION **SANTÉ**



Anne
LAIR



Anne Sophie
MADELAINE



Elodie
MARCHADOUR



Margaux
GENOUD



Céline
BOTUSSI

Les délégués régionaux du Club du Bouledogue Français

NORMANDIE




Brigitte MOUETTE
06.80.15.26.02
birgitmouette@hotmail.fr



Nadia GIRARD
06.60.89.30.71
odalysjingo@gmail.com

GRAND EST



Monique SCHULTZ
06.82.93.71.91
schultzmonique00@gmail.com

BRETAGNE

Elodie MARCHADOUR
06.41.76.12.01
domaineshells@gmail.com

Isabelle SIMON
06.62.33.94.16
simon-isabelle16@bbox.fr

BOURGOGNE FRANCHE COMTÉ




Anaïs BOYEAUX
06.46.81.00.19
anaïs.boyeaux@hotmail.fr

Manon TRIPIER
06.89.87.33.07
triermanon@gmail.com



PAYS DE LA LOIRE




Jessica CHOLOT
07.77.78.25.29
jessica.cholot@gmail.com

Christiane OURY
06.42.03.64.84
chrisocean@gmail.com
dupetitdoguin@gmail.com

AUVERGNE RHÔNE ALPES




Claudine WISPELAERE
06.61.52.49.95
Brindorange@gmail.com

François CABELLO
06.59.39.42.88
francois.cabello@gmail.com

Régions dépourvues de délégués

HAUTS DE FRANCE
ILE DE FRANCE
NOUVELLE AQUITAINE
CENTRE VAL DE LOIRE
GRAND EST (un deuxième délégué)

GUADELOUPE / MARTINIQUE



Gaetan CHARLTON
GROSSEPIECE
06.96.71.29.18
gaetan.charlton@yahoo.fr

REUNION



Christophe Lee CHO-LIN
06.92.29.15.59
chol.in.christophe@outlook.fr



OCCITANIE



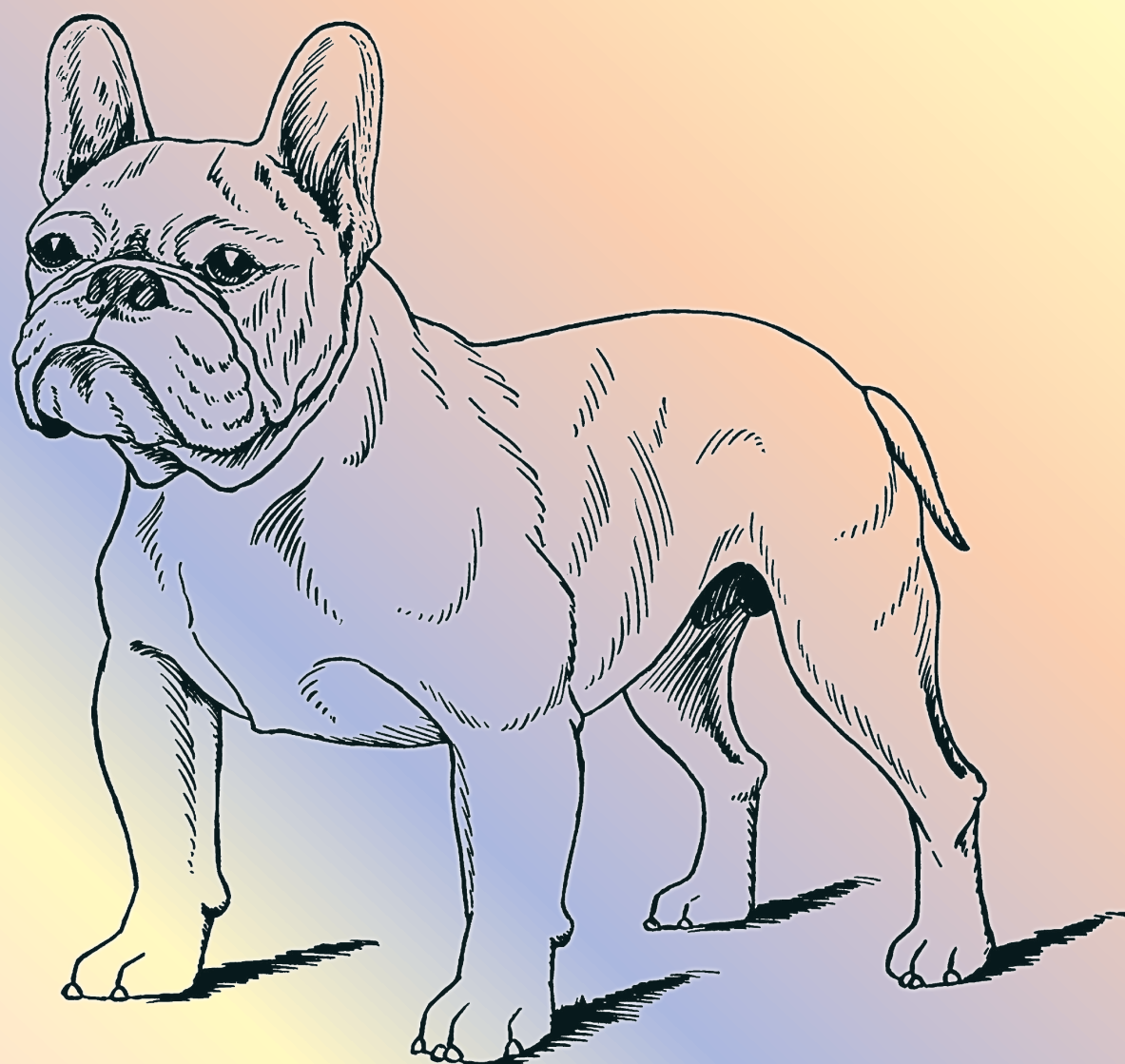

Béatrice HUGOU
06.50.05.78.75
beatrice.hugou09@gmail.com

Valérie BALACE
desjardinsdantigone@gmail.com

PACA



Isabelle LECTEZ
06.46.39.76.86
Haras2etoile@gmail.com



Le Parfait Bouledogue Français

Selon le standard